



Stichting Voedselbank Steunpunt Amsterdam

te Amsterdam

Financieel Jaarrapport 2017

Inhoudsopgave

Jaarverslag

1. Algemeen	pagina 3
2. Klanten van de Voedselbank en verstrekte pakketten	pagina 4
3. Intake	pagina 5
4. Voedselverwerving en distributie	pagina 7
5. Fondsenwerving	pagina 9
6. Financieel	pagina 10
7. Bestuurssamenstelling	pagina 11

Jaarrekening

8. Grondslagen voor de financiële verslaglegging	Pagina 12
9. Balans per 31 december 2017	pagina 14
10. Resultaten per 31 december 2017	pagina 15
11. Specificatie balans	pagina 16
12. Specificatie opbrengsten	pagina 17
13. Specificatie kosten	pagina 18
14. Afschrijvingsstaat	pagina 20
15. Het Bestuur	pagina 22

Meer weten over de Voedselbank Amsterdam?

<https://youtu.be/Tk8rNF2ISkQ>

Jaarverslag

1. Algemeen

Stichting Voedselbank Steunpunt Amsterdam (Voedselbank Amsterdam) is sinds medio 2013 officieel aangesloten bij de landelijke Vereniging Voedselbanken Nederland (voorheen Stichting Voedselbanken Nederland). Vanuit de Loods aan de Archangelkade 11 in Amsterdam worden wekelijks 14 uitgiftepunten in Amsterdam bevoorrad. Met ruim 400 vrijwilligers bedienen wij circa 1200 huishoudens.

Daarnaast heeft de Voedselbank Amsterdam de functie van distributiecentrum voor de 20 aangesloten voedselbanken in de regio Noord-Holland. Deze regionale voedselbanken hebben samen 67 uitgiftepunten, van Aalsmeer tot Texel.

Met de voedselbanken in de regio is de afspraak gemaakt om de kosten van het distributiecentrum naar rato te delen.

Wij zijn onderdeel van Voedselbanken Nederland. In Nederland zijn in 2017 168 voedselbanken aangesloten met 530 uitgiftepunten. Er werken in totaal circa 11.000 vrijwilligers. Van de 167 voedselbanken zijn er 8 met een regiofunctie omdat zij een distributiecentrum hebben.

Voedselpakketten zoals die door de Voedselbank worden verstrekt, zijn bedoeld als noodhulp voor mensen die voor kortere of langere tijd financieel echt niet rond kunnen komen. Tijdens een intakegesprek wordt aan de hand van landelijke voedselbankcriteria getoetst of iemand in aanmerking komt voor een voedselpakket. Dankzij subsidie van de gemeente Amsterdam, een bijdrage van de vereniging Voedselbanken Nederland, de gulle giften van particulieren en financiële ondersteuning van fondsen, de Vriendenstichting, kerken, bedrijven en serviceclubs kan de Voedselbank Amsterdam in haar exploitatie voorzien.

De voedselbanken hanteren de volgende kernwaarden als maatstaf voor hun handelen:

- We werken uitsluitend met vrijwilligers
- We verstrekken voedsel dat door anderen wordt gedoneerd
- We verstrekken zoveel mogelijk gezond voedsel
- We verstrekken uitsluitend gratis voedsel
- We verdelen het voedsel zo eerlijk mogelijk
- We zijn neutraal en onafhankelijk ('burgers voor burgers')
- We zijn transparant in onze verantwoording

Voedselbank Amsterdam (VBA) maakt bijna alleen maar gebruik van vrijwilligers. De inzet van vrijwilligers is van onschatbare waarde, zij hebben een belangrijke bijdrage in de continuïteit van VBA. Vrijwilligersbeleid is dan ook een belangrijke speerpunt van VBA.

Met behulp van vrijwilligers is het mogelijk om wekelijks een voedselpakket aan te bieden aan degenen die hiervoor in aanmerking komen. Hiervoor zijn vele werkzaamheden noodzakelijk die verricht worden door vrijwilligers (van bestuursleden, coördinatoren, intakeleiders en intakers, truckchauffeurs t/m vrijwilligers die de uitgifte van voedsel verzorgen aan klanten).

VBA zet dus vrijwilligers in bij:

1. Het bestuur
2. De uitgiftepunten
3. Intake
4. Voedselwerving
5. Centrale organisatie

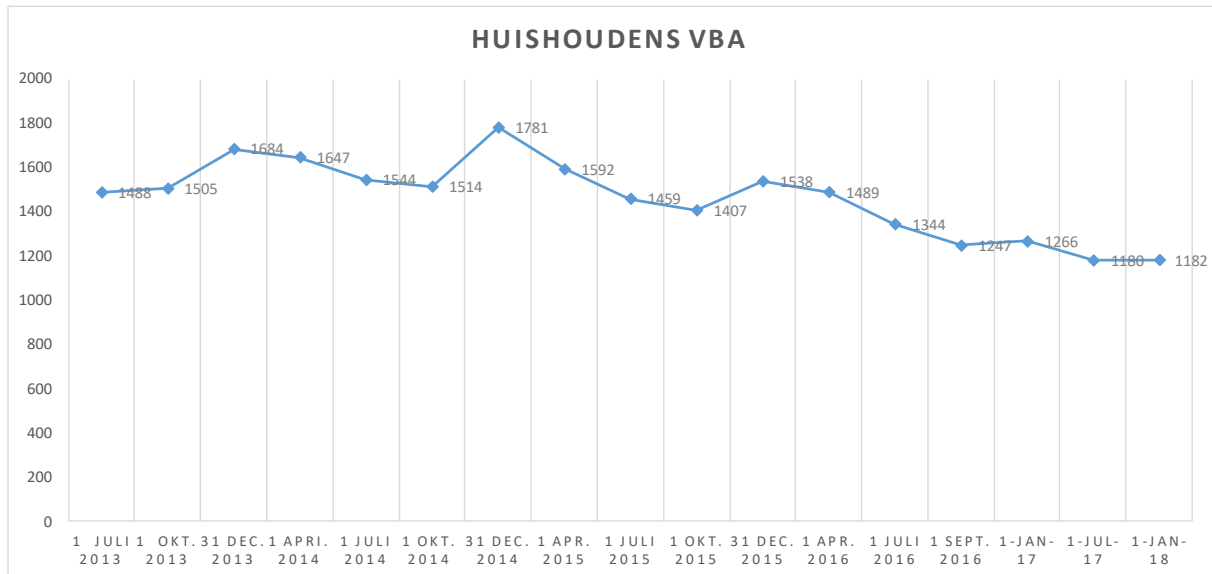
Zonder de vrijwilligers zou VBA niet kunnen draaien.

2. Klanten van de Voedselbank en verstrekte pakketten

Eind 2017 maakten 1.182 (2016 1.255) huishoudens en 3.006 personen (2016; 3.175) gebruik van de Voedselbank Amsterdam. Dit is een lichte daling ten opzichte van 2016 (5,8%).

Uitgiftepunt	Huishoudens	Personen	Kinderen < 18	Kinderen >= 18	Alleenstaanden	Eenouder gezinnen	Gezinnen	Stellen
Centrum (oostkant), Covershof	56	110	33	13	33	15	8	0
Centrum (westkant), Mamixstraat 248	95	201	61	30	52	28	11	4
Nieuw-West : Geuzenveld / Slotermeer	96	264	116	29	42	31	23	0
Nieuw-West: Osdorp	68	189	72	30	20	29	13	6
Noord, Adelaarsweg	80	209	86	21	34	24	17	5
Noord, Akkerwindeweg 2	81	195	69	21	37	20	21	3
Oost	116	298	125	36	51	44	18	3
West: Bos & Lommer	71	173	63	24	37	19	14	1
West: De Baarsjes	73	193	72	30	30	25	15	3
West: Oud West, Stoelenproject Mamixstraat :	12	15	0	1	9	1	0	2
Zuid	131	287	105	30	70	40	16	5
Zuidoost donderdag BK	101	295	125	49	31	50	17	3
Zuidoost vrijdag BK	93	233	100	25	38	40	14	1
Zuidoost woensdag HD	<u>109</u>	<u>344</u>	<u>159</u>	<u>47</u>	<u>33</u>	<u>47</u>	<u>25</u>	<u>4</u>
Totaal	1.182	3.006	1.186	386	517	413	212	40

In de laatste jaren is het aantal personen dat gebruik maakt van onze dienstverlening redelijk stabiel en is de exponentiële groei ten tijde van de crisis gestabiliseerd.



3. Intake

Ultimo 2017

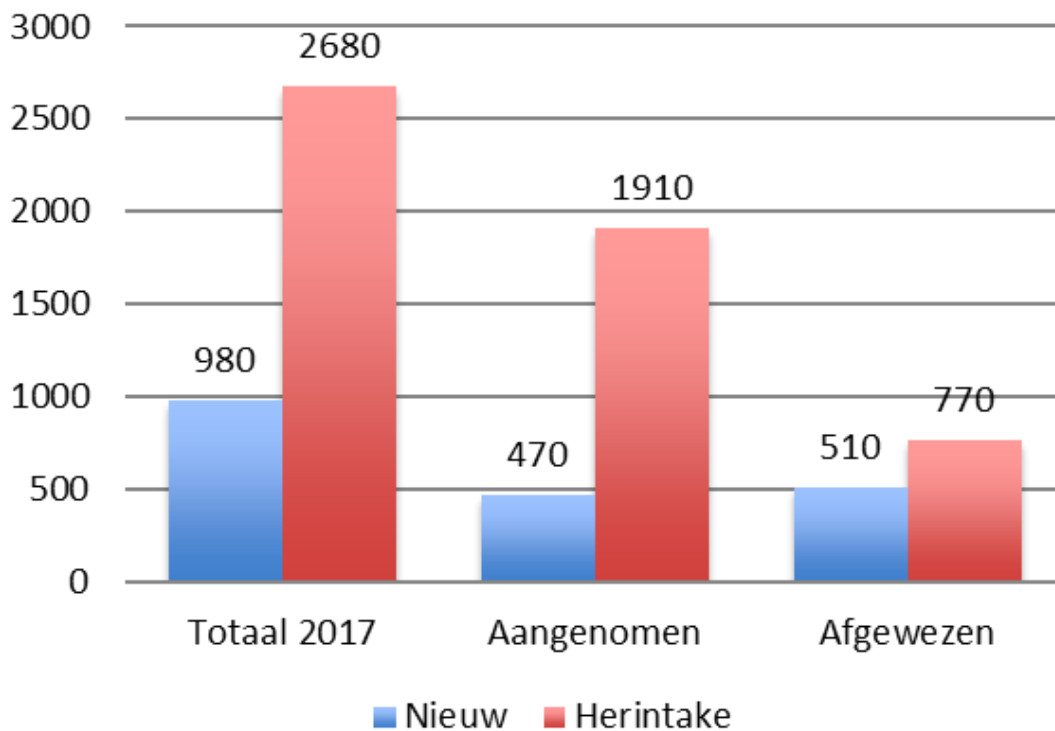
- 80 intake vrijwilligers
- 8 intakepunten
- 1180 huishoudens
- 60% van klanten via mediavluchtelingenwerk, kerk, zhuizen, etc., 40% direct naar VBA

Samenstelling klanten

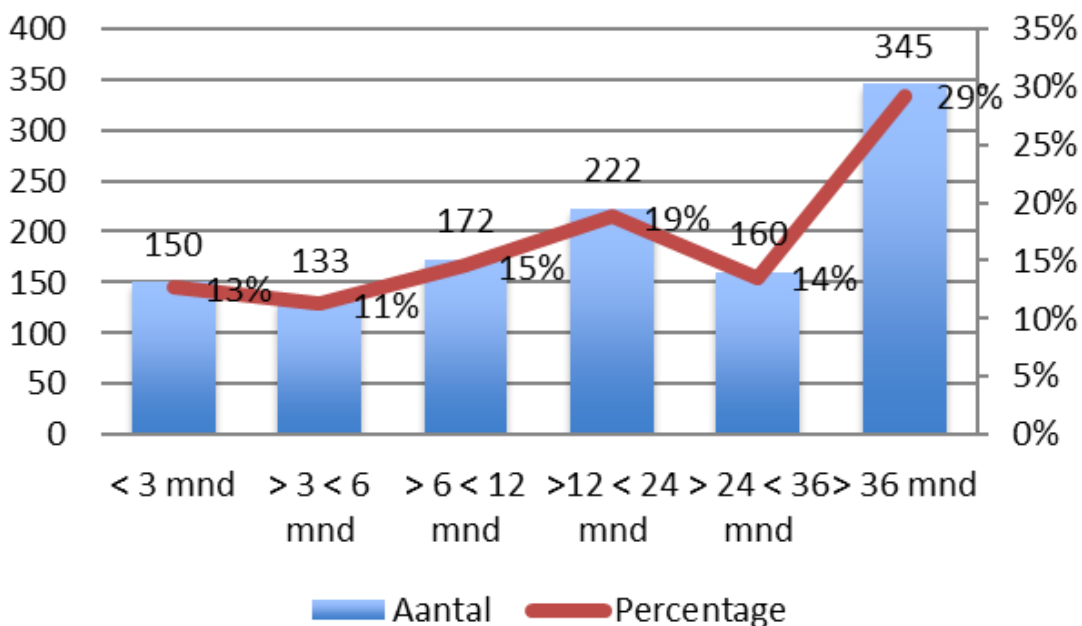
- Man / Vrouw: 40% - 60%
- < 30 jaar: 3,5%
- 30 < 50 jaar: 45%
- 50 – 60 jaar: 30%
- > 60 jaar: 21,5%

De dalende tendens van 2016 heeft zich verder doorgezet in 2017. Een lichte daling van ongeveer 6 % in Amsterdam. Dit zien wij terug in heel Nederland. Wij kunnen dan ook met enige terughoudendheid zeggen dat dit een trend lijkt te zijn. Wel blijkt de langdurige klant meer en meer een punt van aandacht. Maar liefst bijna 30 procent van onze klanten was eind 2017 langer dan drie jaar bij de Voedselbank Amsterdam.

Aantal intakes 2017



Gemiddeld klantduur ultimo 2017



Ook voor 2018 staan wij voor de vraag: Hoe kunnen wij mensen helpen uit de afhankelijkheid van de voedselbank te komen? Hiervoor lijkt een grotere rol weggelegd voor de maatschappelijke dienstverlening. In 2017 zijn we een pilot in Zuid begonnen waarbij elke klant werd gezien door de maatschappelijke dienstverlening. In 2018 willen wij onze klanten meer in beeld te brengen bij de hulpverlening door hen op elke locatie wekelijks bij de intake aanwezig te laten zijn, waardoor doorverwijzing eenvoudiger wordt. Hiervoor is stadsbreed een nauwe samenwerking met de gemeente en maatschappelijke dienstverlening gewenst.

De landelijke norm (200 euro na aftrek van vaste lasten voor 1 persoon, elke volgende persoon binnen een huishouden 80 euro erbij) zal na 1/1/18 worden verhoogd. (215 euro na aftrek van vaste lasten voor 1 persoon huishouden, elke volgende persoon 85 euro erbij, met aanvullend een forfaitair bedrag voor noodzakelijke kosten per huishouden). De verwachting is dat het aantal klanten hierdoor licht zal gaan stijgen.

4. Voedselverwerving en distributie

Voedselbanken kopen geen eten maar zamelen voedseloverschotten in. Veelal voedsel dat anders vernietigd zou worden. Met het voedsel dat gedoneerd wordt, helpen de voedselbanken momenteel zo'n 8% van huishoudens die in armoede leven. We helpen alleen de allerarmsten.

Er leven in Nederland meer dan 1,2 miljoen mensen onder de armoedegrens. We zouden graag meer mensen helpen. Om dit te bereiken hebben we structureel meer voedsel nodig. We streven ernaar om wekelijks een gevarieerd pakket samen te stellen van ongeveer 25 producten, voor een gezin van 1-2 personen en meer dan het dubbele voor echt grote gezinnen.

Er zijn al heel veel supermarkketens, bedrijven, organisaties en particulieren die ons helpen. Veelal is dat een combinatie van het voorkomen dat producten weggegooid worden ('food waste'), en de maatschappelijk betrokkenheid bij onze klanten.

Die maatschappelijke drang om 'food waste' te voorkomen, zorgt voor beter voorraadbeheer bij veel van onze grote leveranciers. Maar zorgt ook voor creatievere verkoopmethoden bij supermarkten. Zo proberen ze tegenwoordig al met stickers met tekst 'weggoien is zonde' producten te slijten.

Waar de Voedselbank min het verleden 'foodwaste' op de kaart heeft gezet, ondervinden we aardig wat concurrentie. We zullen zelf creatief moeten zijn om genoeg voedsel te ontvangen.

Daarnaast zullen we mogelijk ook op andere dagen moeten gaan uitdelen dan woensdag, donderdag, en vrijdag, om maximaal van onze bronnen kort houdbaar voedsel gebruik te maken.

We slaan ook nieuwe wegen in. Zo is een Amsterdams initiatief om soep te maken van producten die op de nominatie staan weggegooid te worden, inmiddels een landelijke actie.

Het bedrijf Instock zamelt aardappelen, groente en fruit in bij Albert Heijns en probeert dit creatief te gebruiken in restaurants en in producten. Een deel wat bij hen over blijft komt bij ons terecht.

In toenemende mate ontvangen we donaties van supermarktfilialen. Voedselbank Amsterdam was een voorloper in het ophalen bij filialen en dit werd al snel landelijk tot de 'Voedselbrigade' gedoopt.

Het langsgaan bij filialen is een bewerkelijk proces en vraagt een behoorlijke logistieke inspanning, maar levert mooie producten op zoals ingevroren vlees. Wij verwachten een uitbreiding van deze producten door de landelijk afgesloten contracten met onder andere Aldi en Jumbo.

Een ander belangrijke trend die we zien, is dat we steeds meer kort houdbare (2-5dagen) goederen aangeboden krijgen. Wanneer we op meer momenten zouden kunnen uitgeven dan de huidige woensdag, donderdag en vrijdag, zou het mogelijk zijn meer voedsel te accepteren.

Inzamelingsacties in december onder 120 bedrijven, lagere scholen en middelbare scholen worden steeds succesvoller. Het levert veel hoge kwaliteit lang houdbare producten op. Daarnaast worden er acties gehouden in supermarkten waar wij klanten vragen om lang houdbare artikelen te doneren. De respons hier is groot (tot wel 40% van de klanten doneert) en de reacties zijn veelal positief.

Komend jaar zullen we ook rond wereld voedseldag en rond pasen meer acties ontwikkelen.

Grote leveranciers die de voedselbank Amsterdam en het distributiecentrum van Noord-Holland al jaren steunen met veel producten zijn onder andere:

Stichting Manna op het gebied van groente; Lekker Dingen Bakker met brood, Hessing, hofleverancier van gesneden groente;

Andere belangrijke wekelijkse leveranciers zijn Friesland Campina (zuivel) en Albert Heijn (zuivel, groente en vlees), Deen en Lidl (gemixt leveranties).

Wij krijgen appels en peren geleverd van wisselende leveranciers (Grandia en Bunt Fruit v.o.f.).

Grote leveranciers die meermalen per jaar leveren zijn: PepsiCo (Frisdranken en chips), Verkade (koekjes), Hak, Nivo (Aziatische producten), Jaffa Bakery en Dürum Company (pitabroodjes).

5. Fondsenwerving

In 2017 ontving Voedselbank Amsterdam / distributie centrum Noord Holland de steun van vele particulieren, de gemeente Amsterdam, bedrijven, organisaties en fondsen.



De inkomsten uit sponsoring, fondsen particuliere giften en giften van bedrijven zijn beduidend hoger dan in 2016. Zie hiervoor de jaarrekening. Enkele jaren geleden heeft de Voedselbank Amsterdam actief beleid ingezet om fondsen te werven. De gemeente Amsterdam steunt ons al sinds de oprichting. Door in te zetten op hogere voedselveiligheid zijn onze kosten toegenomen. Wij kunnen onze klanten meer dan ooit voorzien van veilig maar ook gezond voedsel. Deze extra kosten proberen wij te werven langs de genoemde kanalen. En met succes, de groei aan inkomsten die zo hard nodig is, wordt gerealiseerd.

De kerstactie 'Alle Amsterdammers een lekkere Kerst' was een groot succes. Er is een stijgende lijn in de omvang van de bedragen die online gedoneerd worden. Het bedrag per online (mollie) donatie in de kerstperiode 2017 is hoger dan het bedrag in 2016. Het succes is veranderd: in december 2016 waren de meeste donaties € 3,50 (als gevolg van een oproep van een succesvol landelijk TV-programma). In 2017 hebben we op 'eigen' kracht met slechts 33% van het aantal donateurs toch een vergelijkbaar bedrag gerealiseerd:

2016 Aantal donateurs 755 opgehaald bedrag € 14.413,85

2017 Aantal donateurs 252 opgehaald bedrag € 14.418,39

Daarnaast is een toename van het aantal vaste donateurs. Steeds meer bedrijven maken hun donatie aan ons over via de daarvoor aangemaakte actiepagina's op de website.

Elke donateur krijgt sinds 1 oktober een passend bedankje bij een donatie van 50 Euro of meer. Gevolg is dat een aantal direct overstapt op periodiek doneren, omdat het bedankje verwijst naar fiscale voordelen van doneren. Hierdoor weten we onze donateurs beter aan ons te binden.

6. Financieel

Het jaarresultaat 2017 is positief. In 2016 werd er nog een negatief resultaat geboekt. De kosten stegen harder dan de inkomsten. Doordat de inkomsten in 2017 behoorlijk zijn toegenomen, is het resultaat meer in balans gekomen.

In 2017 is er een incidentele meevaller geweest; een particulier heeft in zijn legaat de Voedselbank Amsterdam circa € 82.000 nagelaten. Maar zelfs zonder deze meevaller kunnen we constateren dat financiële steun van particulieren fors is toegenomen. Hetzelfde kan worden gezegd van de inkomsten uit fondsen en de giften van bedrijven. De steun van de stadsdelen en de gemeente Amsterdam is al jaren van een robuust niveau.

De Voedselbank ziet zich de afgelopen jaren geconfronteerd met hogere kosten. Een groot deel is het resultaat van onze investeringen in voedselveiligheid. Hierdoor is het aanbod van voedsel groter en hebben we meer logistieke kosten. Toch moeten we kritisch zijn, een deel van de kosten zijn vermijdbaar. Door betere planning kunnen we de inhuurkosten van auto's verder beperken. Het aantal schades aan voertuigen is naar onze maatstaven te hoog. We zetten in op beter opgeleide en gekwalificeerde chauffeurs. Het valt niet mee om met een "gewoon" rijbewijs de grote bussen door het stadsverkeer te loodsen. In 2017 hebben we naar ons gevoel ook pech gehad met enkele grote reparaties aan voertuigen. Bij een voertuig was de reparatie zo hoog dat wij deze hebben ingeruild. Wij kopen bij voorkeur tweedehands voertuigen om de kosten te drukken.

Het is bijna onvermijdbaar dat onze vrijwilligers af en toe een verkeersboete veroorzaken. Deze boete wordt besproken met de vrijwilliger en vervolgens wordt er in goed overleg de kosten in rekening gebracht bij de vrijwilliger. In voorkomende gevallen neemt de voedselbank de kosten voor haar rekening. Hierbij moet worden meegewogen dat onze vrijwilligers geen loon ontvangen voor hun werkzaamheden bij ons.

Wij hebben in 2017 kosten gemaakt om onze medewerkers op te leiden op het gebied van "omgaan met agressie". Een forse investering die ook in 2018 zal plaatsvinden. Helaas is het nodig om onze vrijwilligers hierin te scholen.

In 2017 hebben we een boekhoudkundige eenmalige tegenvaller van € 103.000 in de kosten genomen bij bijzondere lasten. Door een miscommunicatie meenden wij dit bedrag nog te mogen ontvangen van de gemeente Amsterdam. Na publicatie van de jaarrekening 2017 bleek dit op een misverstand te berusten.

De voedselbank Amsterdam heeft haar financiën op orde. Wij streven naar een Eigen Vermogen dat ons voldoende zekerheid biedt om de continuïteit te borgen. Op dit moment is deze buffer circa € 125.000. Wij hebben geen winstoogmerk, na enkele jaren van verlies hebben wij weer een positief resultaat geboekt.

7. Organisatie en bestuurssamenstelling

De Voedselbank Amsterdam heeft een onbezoldigd meewerkend bestuur van vijf personen met een hand's on mentaliteit. Het bestuur komt maandelijks in vergadering bijeen. Daarnaast nemen bestuursleden deel aan de vergaderingen van het landelijk en de regio. Een enthousiast managementteam van zes personen zorgt voor de dagelijkse gang van zaken.

Eind 2017 bestond het bestuur uit de volgende personen:

Albert Oomen (vanaf 1-11-2017)	Voorzitter
Frank Bijdendijk (tot 1-11-2017)	Voorzitter
Richard de Boer (vanaf 1-1-2014)	Penningmeester en fondsen
Caroline Sijtsma (1-7-2012)	Secretaris
Jurrenne Hooi (vanaf 8-4-2014)	Maatschappelijk netwerken
Remco van Haastrecht (vanaf 6-5-2014)	Logistiek en distributie

In 2018 zal worden gezocht naar een nieuwe secretaris aangezien dan de maximale termijn van 6 jaar wordt bereikt door de huidige secretaris.

Jaarrekening
Stichting Voedselbank Steunpunt Amsterdam

8. Grondslagen voor de financiële verslaglegging

Algemeen

De algemene grondslag voor de waardering van activa en passiva, alsmede voor de bepaling van het resultaat is, de verkrijgings- of vervaardigingsprijs. Voor zover niet anders vermeld, zijn de activa en passiva opgenomen tegen nominale waarde. De jaarrekening is opgesteld in overeenstemming met Rjk c1 kleine organisaties zonder winststreven.

Waarderingsgrondslagen voor de balans

Materieel Vaste Activa

De materiële vaste activa zijn opgenomen tegen verkrijgingsprijs onder aftrek van de daarover berekende cumulatieve afschrijvingen. Op de materiële vaste activa wordt lineaire afschrijvingen toegepast. Er wordt afgeschreven vanaf het moment ingebruikneming tegen een percentage van 20% afschrijving per jaar. Voor zover materiële vaste activa door giften, donaties e.d. van sponsors en fondsen zijn aangeschaft worden zij direct tegen de ontvangsten afgeschreven.

Vlottende activa

De vlottende activa zijn opgenomen tegen de nominale waarde. De waarborgsommen zijn opgenomen tegen de nominale waarde.

Vorraden

In het algemeen worden goederen om niet ontvangen. Deze worden vrijwel direct om niet ter beschikking gesteld aan de klanten van de Voedselbank. In zeer beperkte mate wordt voedsel ingekocht. Eventuele voorraden worden opgenomen tegen verkrijgingsprijs, c.q. lagere marktwaarde.

Vorderingen

De vorderingen worden bij eerste verwerking opgenomen tegen de reële waarde en vervolgens gewaardeerd tegen de geamortiseerde kostprijs. Deze is gelijk aan de nominale waarde onder aftrek van de noodzakelijk geachte voorzieningen voor het risico van oninbaarheid, tenzij anders vermeld. Deze voorzieningen worden bepaald op basis van individuele beoordeling van de vorderingen.

Liquide middelen

Indien niet anders vermeld staan deze ter vrije beschikking aan de Stichting. Liquide middelen worden gewaardeerd tegen nominale waarde.

Schulden

De schulden zijn opgenomen tegen nominale waarde.

Grondslagen voor de resultaatbepaling

Algemeen

Het resultaat is bepaald als het verschil tussen de aan de verslagperiode toegerekende baten en lasten.

Fondsen/subsidies en overige opbrengsten

Fondsen/subsidies en overige opbrengsten worden verantwoord in de verslagperiode waarop hebben.

Donaties

Donaties worden verantwoord in het jaar waarin zij worden ontvangen.

Ontvangsten in natura

Ontvangsten in natura zijn verantwoord in de verslagperiode waarop deze betrekking hebben. Zij zijn verantwoord tegen de waarde in het economisch verkeer.

Lasten (algemeen)

De lasten zijn opgenomen tegen kostprijs en verantwoord in de verslagperiode waarop deze betrekking hebben.

Rentebaten en –lasten

De rentebaten en -lasten betreffen van derden ontvangsten en aan derden betaalde (te betalen) interest.

9. Balans per 31 december 2017

in duizenden euro's

AKTIVA	2017	2016	PASSIVA	2017	2016
<u>Vaste activa (13)</u>			<u>Eigen Vermogen</u>		
Inventaris	15.232	24.249	Algemene reserve (3)	<u>125.183</u>	<u>96.057</u>
Hardware ICT	7.061	15.398		125.183	96.057
Vervoermiddelen	<u>20.172</u>	<u>15.142</u>			
	42.465	54.789			
<u>Vlottende activa</u>			<u>Schulden korte termijn</u>		
Te ontvangen bedragen (1)	44.140	128.000	Vooruitontvangen fondsen (4)	83.133	26.711
Vooruitbetaalde kosten	30.340	0	Te betalen kosten	3.158	0
Vereffeningrekening DC (2)	15.000	23.239	RC Vrienden VB	0	70.000
Waarborgsommen	2.200	2.200	Crediteuren	<u>22.287</u>	<u>93.517</u>
Vooruitbetaalde kosten	<u>0</u>	<u>0</u>		108.578	190.228
	91.681	153.439			
			<u>Overlopende posten</u>		
<u>Liquide middelen</u>			Kruisposten bank	<u>0</u>	<u>0</u>
Kas	1.510	985		0	0
ING rekeningen	98.105	77.073			
Spaarrekeningen	<u>0</u>	<u>0</u>			
	99.615	78.058			
	<u>233.761</u>	<u>286.286</u>		<u>233.761</u>	<u>286.286</u>

10. Resultaten per 31 december 2017

in duizenden euro's

	2017	2016
<u>INKOMSTEN (11)</u>		
Inkomsten uit giften	207.496	60.004
Inkomsten uit fondsen	193.966	181.796
Inkomsten uit subsidies	372.918	369.770
	<u>774.380</u>	<u>611.570</u>
<u>KOSTEN (12)</u>		
Algemene kosten	71.495	89.720
Kosten vrijwilligers	77.184	60.975
Kosten logistiek/ auto's	201.717	182.576
Kosten huisvesting	257.676	263.879
Kosten afschrijving	31.728	22.259
Kosten personeel	0	0
Kosten uitdeelpunten	13.483	13.398
	<u>653.283</u>	<u>632.808</u>
Bedrijfsresultaat	121.097	-21.237
Bijzondere baten en lasten	-93.147	-26.517
<u>INKOPEN</u>		
Donaties Voedsel	16.966	35.000
Inkopen Voedsel	-15.272	-35.025
	<u>1.694</u>	<u>-25</u>
<u>FINANCIELE BATEN/LASTEN</u>		
Rente en kosten	-518	248
<u>SALDO</u>	<u>29.126</u>	<u>-47.531</u>

11. Specificaties Balans

in duizenden euro's

2017

Te ontvangen bedragen (1)

Legaat Actus notarissen	41.000
Divers	3.140
	<hr/>
	44.140

Vereffeningrekening DC (2)

Nog te ontvangen Regio	15.000
	<hr/>
	15.000

Algemene reserve (3)

Vermogen ult 2016	96.057
Resultaat 2017	29.126
	<hr/>
	125.183

Vooruitontvangen fondsen (4)

Gemeente Amsterdam	50.140
Stichting 't Trekpaert	15.000
Donatie Koel-vers project	17.684
Divers	309
	<hr/>
	83.133

Niet in de balans opgenomen rechten, verplichtingen en regelingen

Het jaarlijks bedrag van met derden aangegane verplichtingen inclusief servicekosten onroerende zaken is € 92.000. De resterende looptijd van het contract is 6 jaar.

Binnen één jaar	€ 92.000
Tussen één jaar en vijf jaar	€ 368.000
Na meer dan vijf jaar	€ 92.000
Totaal	€ 552.000

12. Specificatie opbrengsten

<i>in duizenden euro's</i>	2017	2016
Inkomsten sponsoring	3.565	1.619
Inkomsten fondsen	84.187	36.700
Inkomsten subsidies	372.918	369.770
Inkomsten particuliere giften	155.939	42.512
Inkomsten bedrijven giften	51.557	17.492
Bijdrage Voedselbank Nederland of Regio NoordHolland	106.214	143.478
Totaal inkomsten	774.380	611.570
Roomsche Catholiek Oude Armen Kantoor (RCOAK)	45.000	25.000
Opbrengst Concert R. Willemsen 30 oktober		1.200
Kansfonds	20.000	
Amst. Mij tot nut van het algemeen	10.000	10.000
Stichting Duco Charitas	10.000	
Stichting DoC0	10.000	
Amsterdamse Musea	7.500	500
Oranje Fonds	6.250	
Armoedefonds	3.500	
Stichting Vivace	2.500	
Chharitas aid foundation	2.400	
Stichting de Uiterwaarden	2.000	
Diverse andere donaties	6.224	
Overboeking t.b.v. investeringen	-41.187	
Totaal Fondsen	84.187	36.700
Gemeente Amsterdam Inkomen Werk en Participatie	107.680	103.000
Gemeente A'dam Inkomen Werk en Part. tbv Stadsd. Noord	31.603	59.779
Gemeente Amsterdam Stadsdeel Noord	26.644	
Gemeente Amsterdam Stadsdeel West	44.800	44.800
Gemeente Amsterdam Stadsdeel Zuid	36.833	36.833
Gemeente Amsterdam Stadsdeel Centrum	16.123	16.123
Gemeente Amsterdam Stadsdeel Oost	30.135	30.135
Gemeente Amsterdam Stadsdeel Zuidoost	50.000	50.000
Gemeente Amsterdam Stadsdeel Nieuw West	29.100	29.100
Totaal subsidies	372.918	369.770

13. Specificaties kosten

<i>in duizenden euro's</i>	2017	2016
Kantoorkosten	8.649	8.950
Telefoonkosten	11.459	20.925
ICT/internet	3.240	10.461
Kosten Betalingsverkeer	811	733
Reclamekosten	0	2.569
Diverse Kosten	1.140	71
Accounts/Boekhoudkosten	11.495	12.161
Verzekeringen	327	575
Representatie	3.379	6.445
Bestuurskosten	1.943	274
Kosten sponsoring	29.054	26.557
Algemene kosten	71.495	89.720
Reis en onkostenvergoeding	42.340	38.564
Werkkleding	3.771	1.822
Kantine DC/Loods	21.145	20.589
Scholing	9.928	0
Kosten vrijwilligers	77.184	60.975
Autoverzekering	24.122	25.068
Verkeersboetes en track and trace	1.700	3.749
Wegenbelasting, parkeren + eurovignet	15.116	17.427
Brandstofkosten	33.598	32.284
Autokosten	62.156	26.669
Autohuur	65.025	77.379
Kosten logistiek/ auto's	201.717	182.576
Huur Loods	88.476	116.652
Huur Ruimtes Uitdeelpunten	69.451	74.059
Servicekosten en afvalverwerking	36.971	22.122
Opbrengsten non-food	-2.652	0
Onderhoud en schoonmaak	32.425	33.369
Kleinmaterialen	13.056	13.166
Onderhoud Vorkheftrucks	7.794	4.511
Fust en pallets	12.154	0
Huur Koelboxen	0	0
Kosten huisvesting	257.676	263.879

<i>in duizenden euro's</i>	2017	2016
Afschrijving Inventaris	9.017	9.609
Afschrijving ICT	9.712	5.777
Afschrijving Transportmiddelen	12.999	6.873
Kosten afschrijving	31.728	22.259
Kosten personeel	0	0
Kosten personeel	0	0
UP Osdorp	857	2.878
UP Zuid	6.064	4.590
UP Centrum	0	642
UP Oost	32	1.421
UP Zuid Oost	1.548	560
UP de Baarsjes	0	
UP Westerpark	123	454
UP Geuzenveld	2.147	2.014
UP Bos & Lommer	2.712	838
Kosten uitdeelpunten	13.483	13.398
Bijzondere baten	9.072	0
Bijzondere lasten	102.219	26.517
Bijzondere baten en lasten	93.147	26.517
<u>INKOPEN</u>		
Donaties Voedsel	16.966	35.000
Inkopen Voedsel	-15.272	-35.025
	1.694	-25
<u>FINANCIELE BATEN/LASTEN</u>		
Rentelasten	-610	248
Rentebaten	92	
	-518	248
<u>SALDO</u>	<u>29.126</u>	<u>-47.481</u>

14. Vaste Activa 2017

Activa	Aanschafdatum	Aanschafwaarde	Investering	Aanschafwaarde	Afschrijvingen	Afschrijvingen	Afschrijvingen	Boekwaarde	Afschrijven
		per 01-01-2017	boekjaar	per 31-12-2017	tot 01-01-2017	boekjaar	t/m 31-12-2017	per 31-12-2017	in (jaren)
Laptops Dell	30-12-2014	3.168,99	0,00	3.168,99	1.267,60	1.901,39	3.168,99	0,00	5,00
Laptops Lemontree	7-4-2015	2.886,70	0,00	2.886,70	1.010,34	577,34	1.587,68	1.299,02	5,00
Laptops Lemontree	8-6-2015	1.167,09	0,00	1.167,09	369,58	233,42	603,00	564,09	5,00
computer	6-8-2015	1.000,00	0,00	1.000,00	283,33	200,00	483,33	516,67	5,00
computer	14-9-2015	459,00	0,00	459,00	118,57	91,80	210,37	248,63	5,00
Laptops Lemontree	12-10-2015	1.742,53	0,00	1.742,53	421,12	348,51	769,63	972,90	5,00
Apple Mac mini	22-1-2016	2.464,39	0,00	2.464,39	464,52	492,88	957,40	1.506,99	5,00
Imacs	13-12-2016	1.114,00	0,00	1.114,00	10,99	222,80	233,79	880,21	5,00
Imacs	4-5-2017	0,00	1.375,00	1.375,00	0,00	302,62	302,62	1.072,38	3,00
Totaal Hardware ICT		30.085,83	1.375,00	31.460,83	14.688,09	9.711,85	24.399,94	7.060,89	
telefoonbedienpost	9-10-2012	907,00	0,00	907,00	756,20	150,80	907,00	0,00	5,00
kantoorinventaris	1-9-2013	1.274,00	0,00	1.274,00	839,40	254,80	1.094,20	179,80	5,00
magazijnstellingen	6-11-2013	787,00	0,00	787,00	486,20	157,40	643,60	143,40	5,00
loods krattenwasser	16-11-2013	9.983,00	0,00	9.983,00	6.155,80	1.996,60	8.152,40	1.830,60	5,00
loods rolcontainer	16-11-2013	1.053,00	0,00	1.053,00	649,80	210,60	860,40	192,60	5,00
loods transportboxen	18-12-2013	662,00	0,00	662,00	397,20	132,40	529,60	132,40	5,00
heftruck/pallet movers	3-2-2014	847,24	0,00	847,24	494,23	169,45	663,68	183,56	5,00
heftruck/pallet movers	28-2-2014	389,68	0,00	389,68	220,83	77,94	298,77	90,91	5,00
palletboxen	26-1-2015	7.384,39	0,00	7.384,39	2.830,68	1.476,88	4.307,56	3.076,83	5,00
palletboxen	27-2-2015	1.777,97	0,00	1.777,97	622,29	355,59	977,88	800,09	5,00
palletboxen	16-3-2015	5.926,58	0,00	5.926,58	2.123,70	1.185,32	3.309,02	2.617,56	5,00
stellingen	4-5-2015	6.163,74	0,00	6.163,74	2.054,58	1.232,75	3.287,33	2.876,41	5,00
distributie bakken	19-6-2015	1.532,25	0,00	1.532,25	472,44	306,45	778,89	753,36	5,00
stellingen	22-7-2015	3.993,00	0,00	3.993,00	1.131,35	798,60	1.929,95	2.063,05	5,00
navigatie apparatuur	6-8-2015	315,77	0,00	315,77	89,46	63,15	152,61	163,16	5,00
distributie bakken	17-8-2015	1.200,32	0,00	1.200,32	330,08	240,06	570,14	630,18	5,00
Vorkheftruck via de vrienden	1-1-2016	8.619,15	0,00	8.619,15	2,01	0,00	2,01	8.617,14	5,00
Vorkheftruck via vrienden	1-1-2016	-8.619,15	0,00	-8.619,15	0,00	0,00	0,00	-8.619,15	0,00
Bito stelling	30-10-2016	-7.187,40	0,00	-7.187,40	0,00	0,00	0,00	-7.187,40	0,00
Bito stelling	30-10-2016	7.187,40	0,00	7.187,40	500,00	0,00	500,00	6.687,40	0,00
Vorkheftruck	14-3-2017	0,00	12.698,95	12.698,95	0,00	0,00	0,00	12.698,95	0,00
Fonds en heftruck	14-3-2017	0,00	-12.698,95	-12.698,95	0,00	0,00	0,00	-12.698,95	5,00
Totaal Inventarissen		46.277,94	0	46.277,94	22.028,85	9.017,19	31.046,04	15.231,90	

Vervoermiddelen									
Mercedes - VF-770-J Koelwagen	20-11-2013	15.005,00	0,00	15.005,00	9.340,00	3.001,00	12.341,00	2.664,00	5,00
LDV Maxus 92-VNK-6	14-3-2014	2.000,00	0,00	2.000,00	1.520,00	480,00	2.000,00	0,00	4,00
VW Crafter VB Bussum	9-7-2015	15.000,00	0,00	15.000,00	6.000,00	9.000,00	15.000,00	0,00	3,00
Iveco 07-VVR- 4 (Verkocht 02/11/2017)	13-9-2016	20.509,50	0,00	20.509,50	2,99	0,00	2,99	20.506,51	0,00
Fonds Iveco 07-VVR- 4 (verkocht 2/11/1	13-9-2016	-20.509,50	0,00	-20.509,50	0,00	0,00	0,00	-20.509,50	0,00
Mercedes 6-VRD-36	12-10-2016	13.673,00	0,00	13.673,00	0,00	0,00	0,00	13.673,00	5,00
Fondsen Mercedes	12-10-2016	-13.673,00	0,00	-13.673,00	0,00	0,00	0,00	-13.673,00	5,00
Daf truck BZ-FF-12 Koelwagen	15-6-2017	0,00	22.385,00	22.385,00	0,00	0,00	0,00	22.385,00	0,00
Fondsen vervoer	15-6-2017	0,00	-22.385,00	-22.385,00	0,00	0,00	0,00	-22.385,00	0,00
Fondsen vervoer	19-6-2017	0,00	-15.125,00	-15.125,00	0,00	0,00	0,00	-15.125,00	0,00
Bestelwagen Iveco (1-vkg-07)	19-6-2017	0,00	15.125,00	15.125,00	0,00	0,00	0,00	15.125,00	0,00
Renault Master BJ 2011 kent VP-341-L	2-11-2017	0,00	18.029,00	18.029,00	0,00	518,20	518,20	17.510,80	5,00
Totaal Vervoermiddelen		32.005,00	18.029,00	50.034,00	16.862,99	12.999,20	29.862,19	20.171,81	
		108.368,77	19.404,00	127.772,77	53.579,93	31.728,24	85.308,17	42.464,60	

14 Het bestuur:

Albert Oomen
Richard de Boer
Caroline Sijtsma
Jurenne Hooi
Remco van Haastrecht

Voorzitter
Penningmeester
Secretaris
Bestuurslid
Bestuurslid

Amsterdam,.....